

Sport et Autisme : un collectif pour l'inclusion

Améliorer la qualité de vie et favoriser l'inclusion sociale des enfants ayant un TSA grâce à l'activité physique et le jeu sportif



Résumé de la recherche

PLAY International est convaincu que l'activité physique et le jeu sportif peuvent être utilisés comme outil d'accompagnement et de bien-être, permettant à l'enfant de développer ses compétences sociales, cognitives, sensorielles, motrices, ou émotionnelles.

Selon la littérature centrée sur les activités physiques adaptées (APA) et les troubles du spectre de l'autisme (TSA), la pratique d'activité physique présente pour ce public, de nombreux avantages et sur différents plans : le plan sensori-moteur, le plan cognitif, le plan physique et psychologique, et le plan social.

L'activité physique contribuerait à la création d'un cadre social optimal permettant le développement des compétences sociales des personnes ayant un TSA, et notamment leurs capacités de communications.

Cependant, pour que la pratique d'activité physique puissent apporter les bénéfices mentionnés ci-dessus, il est nécessaire que celle-ci soit adaptée aux capacités de la personne. Et pour favoriser l'engagement de ce public dans la pratique d'une activité physique, il semble important de mettre en place un contexte de jeu récréatif plutôt que compétitif.

MA THÈSE DE DOCTORAT EN 4 PAGES

par [Olivia Collet](#)



Biographie de l'auteur



J'ai réalisé une licence et un master en Activités Physiques Adaptées au sein de l'UFR STAPS de l'Université Rennes 2. Ayant toujours travaillé sur la question de l'activité physique à destination des personnes présentant un Trouble du Spectre de l'Autisme (TSA), c'est assez naturellement que je réalise aujourd'hui un doctorat sur ce sujet.

Je suis donc en contrat Cifre au sein de l'ONG PLAY International, affiliée aux laboratoires VIPS2 et LP3C de l'Université Rennes 2 sous la direction de Geneviève CABAGNO et de Sandrine LE SOURN-BISSAOUI.

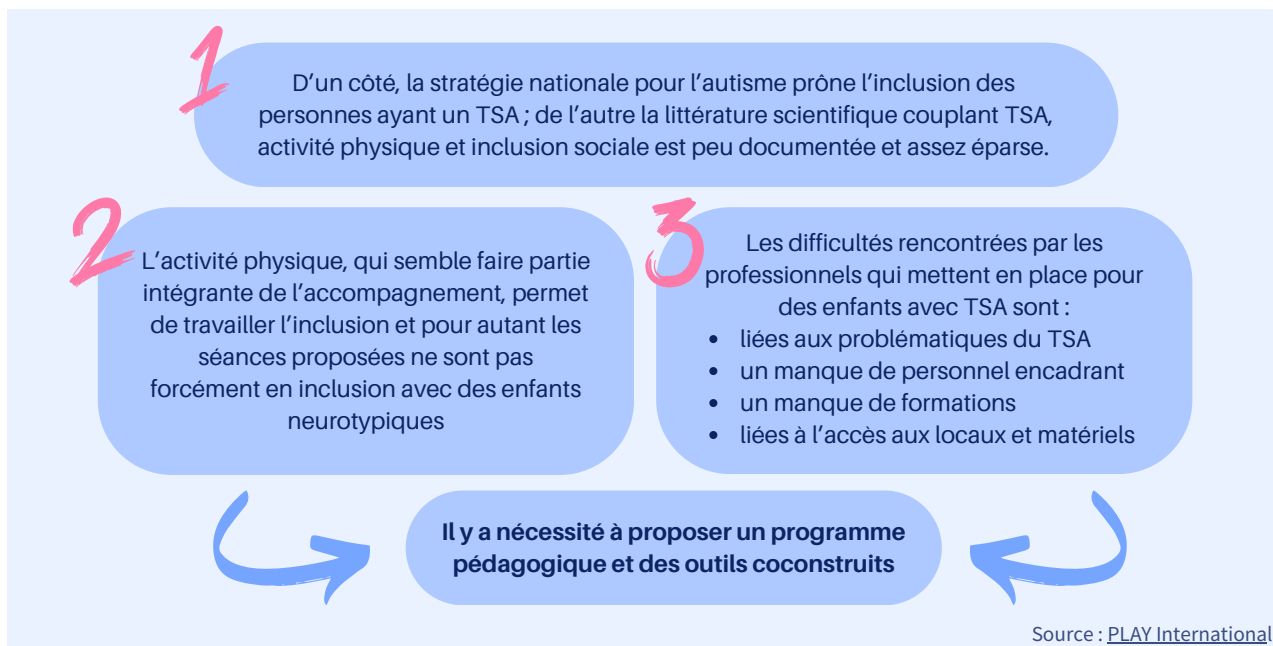
Cette thèse a pour objectif d'élaborer et d'évaluer l'impact d'un programme pédagogique inclusif, basé sur l'activité physique et le jeu sportif, visant à favoriser l'inclusion sociale des enfants ayant un TSA.



Olivia Collet

Regards croisés sur

la place de l'activité physique dans l'accompagnement des enfants avec un trouble du spectre de l'autisme

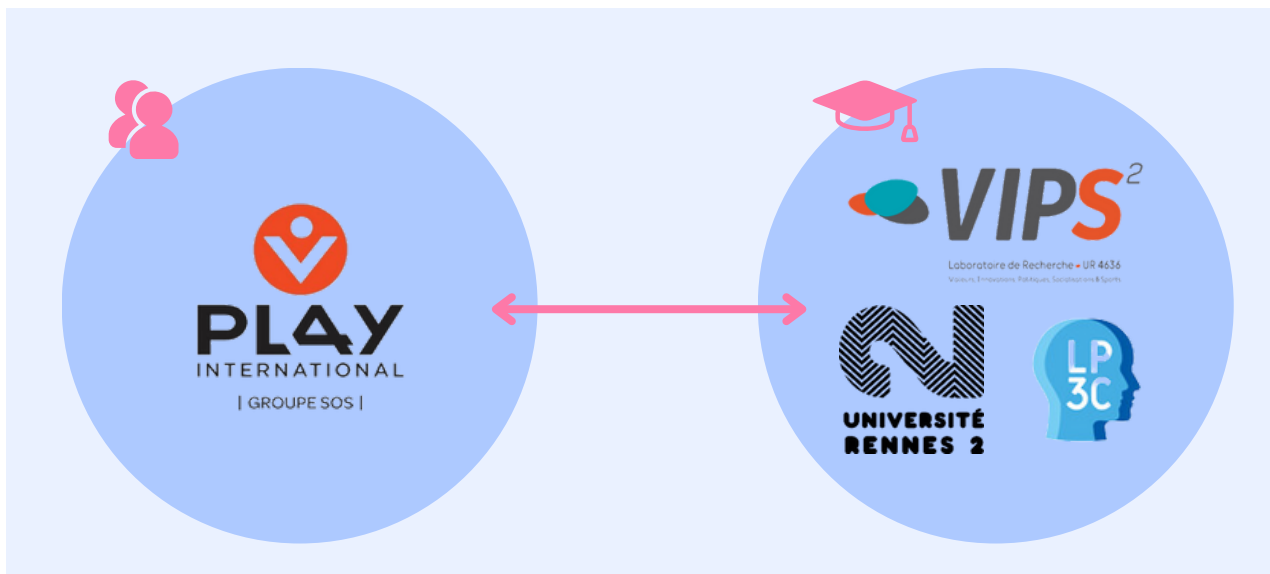


La Recherche-Action, une démarche originale

Une méthode qui lie les acteurs de terrain et la recherche dans une démarche de collaboration au service du projet mené. Elle présente un double objectif de changement concret dans le système social et de production de connaissances sur celui-ci.

La relation étroite entre les différents acteurs permet d'étudier de manière méthodique l'ensemble du projet : le contexte initial, la mise en œuvre des activités ainsi que leurs effets sur les bénéficiaires et leur environnement.

La recherche-action aboutit à la production de nouvelles connaissances et à la formulation de recommandations. Cela permet de créer de nouveaux modèles d'action ou d'améliorer ceux en place. La démarche apporte une réponse adaptée aux spécificités de chaque public bénéficiaire.



4 étapes et premiers apprentissages

Première étape : Phase de diagnostic

- **État des pratiques utilisées sur le terrain par les professionnels qui accompagnent les enfants porteurs de TSA** : une revue de littérature sur les expériences et recherches scientifiques existantes, enquête quantitative à l'échelle nationale et enquête qualitative en Ile-de-France.

Alors même qu'ils sont **87% parmi les professionnels enquêtés à mobiliser l'activité physique dans leur accompagnement**, ces professionnels précisent qu'ils font face à de nombreuses difficultés dans la mise en place de ces activités.

Deuxième étape : Cocréation d'un programme pédagogique

- En s'appuyant sur le rapport de diagnostic, une phase de cadrage pédagogique a été consolidée.
- **Des ateliers de cocréation du programme pédagogique ont eu lieu avec une équipe pluridisciplinaire** : structures de terrain, chercheurs, et experts en didactique du jeu sport.

Programme pédagogique inclusif, composé de :
3 jeux sportifs, 13 séances évolutives, 1 situation de référence et 1 guide de recommandation

Troisième étape : Expérimentation et évaluation des effets de cette approche

- Cela concerne une dizaine de professionnels qui ont participé à l'expérimentation du programme pédagogique sur leur terrain d'intervention ;
- En parallèle, une évaluation scientifique de l'impact de cette approche a été effectuée ;
- Vient enfin le temps de l'analyse pour optimiser, valider et modéliser l'approche pédagogique.

Il s'agit d'une méthodologie mixte et multi-outils, avec :

- Une étude comparative et longitudinale mobilisant différents outils pour effectuer une analyse à différents niveaux ;
- Une population de 2 groupes composés de 2 enfants avec TSA, 2 enfants au développement typique et d'1 professionnel.

Et mise en œuvre par :

- Une évaluation des compétences des enfants avec TSA par le biais d'observations écologiques et de questionnaires Vineland II et SSIS-SEL ;
- Une prise en compte du ressenti des participants grâce à des entretiens collectifs avec les enfants au développement typique ; des entretiens individuels avec les professionnels ; des entretiens individuels avec les parents.

Quatrième étape : Formation et diffusion des contenus

- Formation en présentiel des acteurs de terrain ;
- Diffusion des contenus par leur libre accès sur la médiathèque en ligne de PLAY International.

Formations actives et participatives par une alternance entre théorie et mise en pratique, destinées aux professionnels travaillant pour l'inclusion des enfants TSA (notamment des secteurs médico-social et/ou éducation nationale)



En bref : Sport, inclusion et autisme

Depuis quelques années, la compréhension et la prise en charge des troubles du spectre de l'autisme (TSA) sont devenues un enjeu important en termes de santé publique. Le nombre de personnes diagnostiquées est en constante augmentation.

En créant un cadre motivant, lié au plaisir, le jeu sportif permet de rompre avec l'isolement de l'enfant notamment en améliorant ses capacités de communication, en augmentant la confiance en lui tout en stimulant ses capacités motrices et intellectuelles.

Ce projet, à la fois collectif et pluridisciplinaire, a pour objectif d'améliorer la qualité de vie des enfants présentant un TSA et de favoriser leur inclusion sociale.

Ils soutiennent le projet...



Le sujet vous intéresse ?

N'hésitez pas à vous rendre sur le site de PLAY International :
<https://www.play-international.org/projets/sport-autisme>

Et si vous êtes intéressés par une formation, vous pouvez également les contacter à l'adresse suivante :
lab@play-international.org



Présentation de VersLeHaut, Le think tank dédié aux jeunes et à l'éducation

Lancé en 2015 avec l'ambition de nourrir le débat public, les décideurs et les acteurs de l'éducation, VersLeHaut est le think tank dédié aux jeunes et à l'éducation.

Hors du champ partisan, VersLeHaut associe à sa réflexion des acteurs de terrain, des jeunes et des familles, des experts et des personnalités de la société civile tout en appuyant son travail sur des études et des recherches scientifiques.

VersLeHaut diffuse des propositions concrètes afin d'élaborer un projet éducatif adapté aux défis de notre temps.



Vous aussi, vous souhaitez nous parler de vos recherches ?
Écrivez à Alexanne Bardet, chargée d'études au sein du Think Tank
alexanne.bardet@verslehaut.org